

# TEMA

Technologies  
Engineering  
Materials  
Architecture

**Journal Director** R. Gulli

e-ISSN 2421-4574  
Vol. 3, No. 1 (2017)

**Issue edited by Editor in Chief** M. D'Orazio

**Cover illustration** V. Porcari

**Editorial staff**

Cover design: C. Mazzoli  
Journal Manager: D. Prati

# The buildings for the holiday in the 20 years. The “*Vittorino da Feltre*” colony in Matera

Antonella Guida, Antonello Pagliuca\*, Giuseppe Damone

## Highlights

In Italy, the holiday colonies are an important research field for researchers in recent years. This study - a part of a wide research that involves the whole Basilicata area - has highlighted the spread of marine and heliotherapeutic colonies in the territory [1]. An important part of the study is also represented by the built-landscape relationship that has characterized the area [2]. With the advent of mass tourism, these testimonies have been progressively abandoned, favouring their philological disappearance; in fact, there have been converted to education facilities as the “*Vittorino da Feltre*” colony in Matera [3].

## Abstract

The study aims to present the first results of a wide research carried out on the holiday constructions made in Basilicata during the Fascism, in particular on the “*Vittorino da Feltre*” heliotherapeutic colony in Matera; it was built in 1937 by a design of the engineer Vincenzo Corazza. It is the only heliotherapeutic building present on Basilicata area until today, which has not been destroyed in the decades, after the collapse of the fascist regime because it was transformed and readapted in a public school. The analysis of the archival material, the study of the state of the art and the technological characterization of the building made it possible to highlight all the typicalities of this architecture.

## Keywords

Holiday colony, Recovery, Building characterization, Architectural knowledge, Typological analysis

## 1. GENESIS AND DEVELOPMENT OF CHILDREN HOLIDAYS BUILDINGS IN ITALY

Over the last few decades, throughout Italy, it had witnessed the progressive dismantling of the specialized architecture of children summer holiday. From the late 19th century, it assist at the birth and development of marine hospitals for the stay and care of children suffering from particular diseases. This phenomenon is related to the figure of Tuscan doctor Giuseppe Barellai who demonstrated how healthy air, proper hygienic conditions, exposure to the sun and sea baths allowed the care of children affected by scrofula [4].

Already in 1841 it is documented the stay of some children in some private residences of the Duchy of Lucca and, ten years later, thanks to the action of some philanthropic societies, it starts a systematic organization for the sending of children affected by various pathologies, in seaside resorts for

### Antonella Guida

DiCEM - Dipartimento  
delle Culture Europee e del  
Mediterraneo, Università degli  
Studi della Basilicata, via  
Lazzizzera, Matera, 75100, Italia

### Antonello Pagliuca

DiCEM - Dipartimento  
delle Culture Europee e del  
Mediterraneo, Università degli  
Studi della Basilicata, via  
Lazzizzera, Matera, 75100, Italia

### Giuseppe Damone

Scuola di Ingegneria, Università  
degli Studi della Basilicata, via  
dell'Ateneo Lucano, Potenza,  
85100, Italia

\* Corresponding author

Tel.: +39-0835-1971472;

e-mail: antonello.pagliuca@unibas.it

summer stays. Between 1861 and 1869, then, the first building was built at Viareggio - designed by architect Giuseppe Poggi - with the aim of welcoming the children for the holiday. This building, however, was a normal residential building with no special features that could be distinguish its function. The location of the colonies is also dictated by practical needs: places favoured by roads or railways are preferred, and therefore already interested in seaside tourism; but soon there is a capillary development throughout the national territory of summer colonies. The slow phenomenon of birth and diffusion of this specialized architecture receives an exponential acceleration with the advent of Fascism.

In the Twenties of '900, through the construction of the colonies for the holiday of the young, it was started the struggle against tuberculosis - the first and fundamental reason for the creation of marine hospitals; this politics soon became a propaganda instrument of Fascist ideology and an instrument to inculcate the sense of discipline in Italian youth, too.

In addition, these architectures are soon elevated to buildings with particular stylistic and formal features and becoming the experimentation field for young architects who can confront themselves with the construction of structures where they incorporate their ethical and aesthetic theories. The summer colonies are thus loaded with formal values derived from functional considerations and with the idea to celebrate the dictatorship and its leader, guaranteeing an image of modernity.

Without reference to tradition, these architectures give designers an unusual expressive freedom [5]; the colonies thus become a fundamental moment for the diffusion of Rationalist Architecture. The same ones, then, represent a typology that encapsulates the character of the hotel, the school, the nursing home and the barracks [6].

«At the architectural physiognomy of the colony, the chronicles of the time, as appropriate, assigned adjectives as “authoritarian”, “sliding”, “standardized” or “arbitrary”, too. In fact, those buildings were essentially “night refuges”, as the day the young male and female guests had to spend the time mainly on the open air, the arenas or on the grass ... » [6].

Depending on the site chosen for the construction, the colony could be marine, fluvial or mountain. In addition, those colonies could operate just few months a year (temporary) or year-round (permanent). In relation to economic availability of users, some colonies - especially heliotherapeutical ones - were organized in temporary structures (tents, wooden shacks) or provided activities that took place only in daytime hours (hence the name of day colony); this condition permitted to avoid to provide dormitories and an

#### **1. GENESI E SVILUPPO DEI LUOGHI DI VILLEGGIATURA PER I FANCIULLI IN ITALIA**

*Negli ultimi decenni si è assistito, in tutto il nostro Paese, alla progressiva dismissione dell'architettura specialistica delle colonie estive per la villeggiatura.*

*A partire dalla fine del XIX secolo si assiste, sul tutto il territorio nazionale, alla nascita e allo sviluppo di ospizi marini destinati al soggiorno e alla cura di fanciulli affetti da particolari patologie.*

*Tale fenomeno è legato alla figura del medico toscano Giuseppe Barellai che dimostrò come l'aria salubre, condizioni igieniche adeguate, l'esposizione al sole e i bagni di mare consentivano la cura di fanciulli affetti da scrofola [4].*

*Già nel 1841 è documentato il soggiorno di alcuni bambini presso alcune residenze private del Ducato di Lucca, mentre dieci anni più tardi, grazie all'azione di alcune società filantropiche, inizia una sistematica organizzazione su ampia scala per l'invio dei fanciulli, affetti da patologie, in località marittime per soggiorni estivi. Tra il 1861 e il 1869, poi, è costruito a Viareggio il primo edificio - su progetto dell'architetto Giuseppe Poggi - con la finalità di accogliere i bambini per la villeggiatura. Tale struttura, però, si presentava come un normale palazzo residenziale senza, quindi, particolari connotati che ne contraddistinguono la funzione.*

*L'ubicazione delle colonie, in prima battuta, è dettata anche da esigenze pratiche: si prediligono luoghi serviti da strade o dalla ferrovia e, dunque, già interessate dal turismo balneare; ma ben presto si assiste ad uno sviluppo capillare su tutto il territorio nazionale di colonie estive. Il lento fenomeno di nascita e diffusione di questa architettura specialistica subisce un'accelerata esponenziale con l'avvento del fascismo.*

*È proprio negli anni del ventennio che, attraverso la costruzione delle colonie per la villeggiatura dei più piccoli, si persegue la lotta alla tubercolosi - prima e fondamentale ragione della creazione degli ospizi marini - e la diffusione di uno strumento di propaganda dell'ideologia fascista e di un senso di disciplina da inculcare nella gioventù italiana.*

*Inoltre, queste architetture sono elevate ben presto ad edifici con particolari connotati stilistici e formali a sé stanti, diventando il campo di sperimentazione per giovani architetti che possono confrontarsi con strutture in cui inserire le loro 'teorie' etiche ed estetiche. Le colonie estive si caricano così di valori formali derivanti da considerazioni funzionali e dalla volontà di celebrare il duce e il regime, garantendo un'immagine di modernità.*

*Mancando riferimenti dalla tradizione, queste architetture danno ai progettisti una libertà espressiva insolita [5]; sono come una tela bianca isolata nel paesaggio su cui l'architetto può esprimersi: le colonie diventano così un momento fondamentale per la diffusione dell'architettura razionalista. Le stesse, poi, rappresentano una tipologia che racchiude in sé i caratteri dell'albergo, della scuola,*



economic savings, as well; according to this organization, the young guests reached their homes every night.

## 2. THE COLONY ABANDONED PROCESS: RECOVERY AND PRESERVATION PROBLEMS

After the Second World War, it continues the construction of holiday colonies - managed by Catholic charitable institutions -, but with buildings of modest architectural value; the years in which colonies have been built by strong aesthetic and formal values are now far removed.

In the following decades, due to the achievement of an economic well-being that allows at Italian families to be able to enjoy summer vacations without the need to send their children to the colony for sun care, these buildings are gradually being abandoned.

The phenomenon of progressive abandonment reaches its peak in the 1970s when, many of these structures are demolished or left to an inexorable decline. Only few of them, just in these years, have been reuse to other functions. Now that these buildings have ceased the function for which they were built, it is questioning what the policy to adopt for their recovery and, therefore, to give it a new identity and value.

*della casa di cura e dalla caserma [6]. «Alla fisionomia architettonica della colonia, le cronache del tempo assegnavano, secondo i casi, aggettivi come "autoritaria", "scorrevole", "standardizzata", "arbitraria". In verità gli edifici, marini o montani, erano, malgrado i significati che si volevano loro attribuire, sostanzialmente dei "ricoveri notturni", poiché la giornata dei giovani 'convittori' maschili o femminili, doveva trascorrere soprattutto all'aperto, sugli arenili o sui prati antistanti ... » [6]. In funzione del luogo scelto per la costruzione della colonia, la stessa poteva essere marina, fluviale o montana. Inoltre, queste potevano funzionare alcuni mesi l'anno (temporanee) o tutto l'anno (permanenti). In relazione alle disponibilità economiche e dell'utenza più o meno cospicua, alcune colonie, soprattutto elioterapiche, erano organizzate in strutture temporanee (tende, baracche in legno) o prevedevano attività che si svolgevano solo nelle ore diurne (da qui il nome di colonia diurna) evitando così di doversi dotare dei locali dormitori. Secondo questa organizzazione i piccoli ospiti raggiungevano le loro abitazioni ogni sera.*

### 2. IL LENTO ABBANDONO DELLE COLONIE PER LA VILLEGGIATURA: PROBLEMI DI RECUPERO E TUTELA

*Finita la Seconda Guerra Mondiale, continua la costruzione di colonie per la villeggiatura - gestite da istituzioni benefiche cattoliche -, ma sono*



Figure 1. An historical photo of heliotherapeutic colony "Vittorino da Feltre" in Matera .

It should also be said that in order to bring these artefacts to a contemporary standard feature, large financial capital is needed to invest.

Structural adjustments (in accordance with current seismic requirements),

*realizzati edifici di modesto valore architettonico. Sembrano ormai lontani gli anni in cui erano costruite colonie dai forti valori estetici e formali. Nei decenni successivi, a causa del raggiungimento di un benessere*

improved energy behaviour, functional adaptation, represent the challenge for contemporary technicians, who have to face the recovery of a strongly characterized heritage of great historical importance.

### 3. THE TYPOLOGICAL AND TECHNOLOGICAL CHARACTERIZATION

Basilicata responds to the regime's policy of establishing holiday colonies in mountain locations, on the coast or in sunny areas during the summer months for the treatment of the most common diseases curated by 'sunbathing'.

This is what happens in Matera in 1932 when a first colony was established in the Cappuccini district, on the suburb of the historic city. In fact, in 1937 (designed by the engineer Vincenzo Corazza (Matera 1899-Taranto 1964), it begins the construction of the helioterapeutic colony "Vittorino da Feltre".

The building, along with those built in the same period in the city, was realized using new materials and technological systems, not close to the local construction tradition (for formal aspects and constructive techniques): it passes from the masonry (and vault) to the reinforced concrete frame structure.

*economico che consente a quasi tutte le famiglie italiane di potersi concedere vacanze estive, senza quindi la necessità di dover mandare i propri figli in colonia per le cure del sole, questi edifici sono gradualmente dismessi.*

*Il fenomeno del progressivo abbandono raggiunge il culmine negli anni Settanta del XX secolo quando, molte di queste strutture, sono demolite o lasciate ad un inesorabile declino. Solo alcune, proprio in questi anni, sono ridestinate ad altre funzioni.*

*Oggi che questi edifici hanno cessato la funzione per la quale erano stati realizzati, ci s'interroga su quale possa essere la politica da adottare per il loro recupero e, quindi, per conferirgli una nuova identità e dignità.*

*Va anche detto che, per poter riportare questi manufatti ad uno standard funzionale contemporaneo, occorrono cospicui capitali finanziari da investire.*

*Adegamenti strutturali in ottemperanza delle attuali prescrizioni in materia sismica, il miglioramento del comportamento energetico, l'adeguamento funzionale e normativo rappresentano la sfida per i tecnici contemporanei, i quali dovranno confrontarsi con un patrimonio di notevole importanza storica fortemente caratterizzato.*

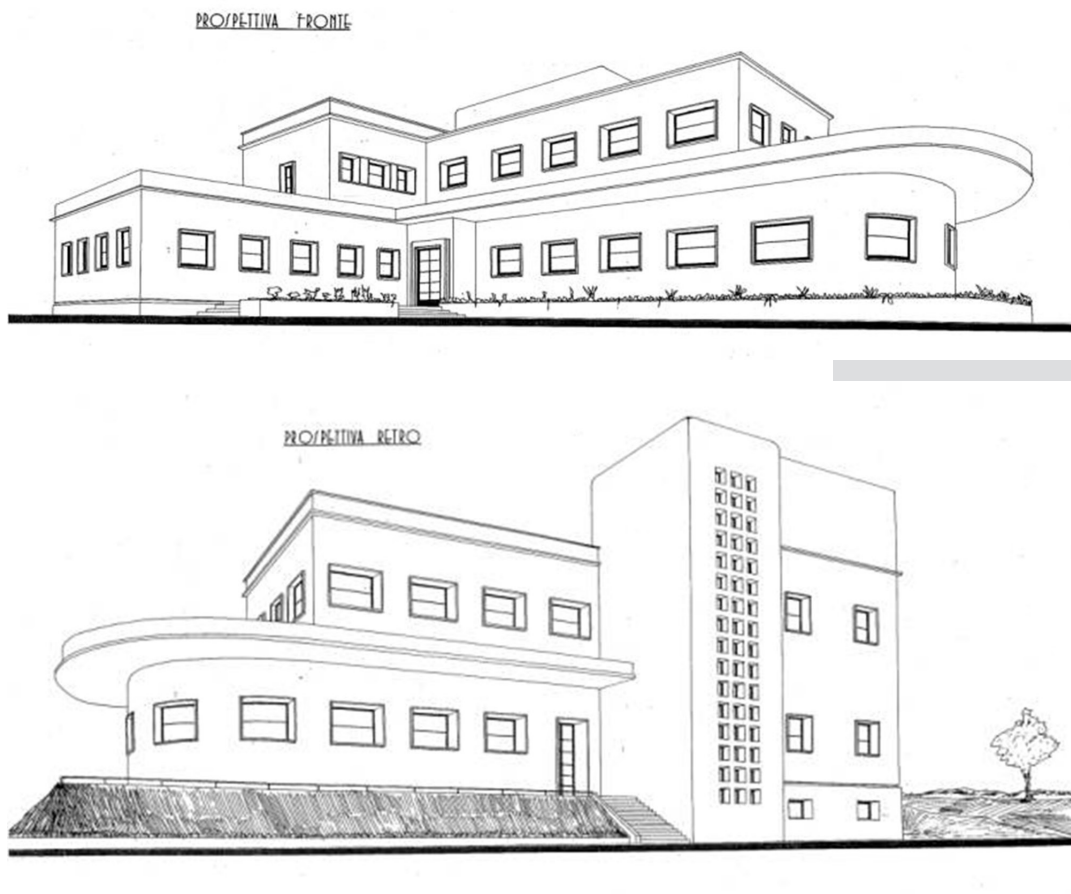


Figure 2-3. Original drawing of helioterapeutical colony realized by Vincenzo Corazza.

A first project, presented by the engineer Corazza (not approved), is modified to realize a building that can respond optimally to functional needs. The structure starts its activity in the summer of 1941.

In the designed architecture, it finds the desire to strive for the construction of an architectural landscape with a formally far away from the architecture of the place and made of “*plastic volumes*”.

In addition, the engineer suggests in his project all those elements that Gino Levi Montalcini, speaking about the architecture of the Italian colonies, summarizes: «The architect’s inspiration can devote itself to a wide and uncluttered composition of the atmosphere of a just built mediocre context; different levels propose the movement of masses, esplanades, stairs; insulation and natural ventilation offer many suggestions of defects and backgrounds, sheltering against the sun... ». [7]

The building, realized according to the style of Rationalist Architecture, is articulated on three levels with a rational division of spaces, conceived according to what has been the scanning of daily activities in colony of hosted children.

On the ground floor (as it can be deduced from the archive drawings), there are the halls with some of the classrooms, the caretaker’s accommodation, a refectory, the ambulatory and the infirmary. The first floor is occupied by a dormitory room divided into two sections (male and female), while on the

### 3. LA COLONIA ELIOTERAPICA MATERANA: DAL PROGETTO ORIGINALE ALLO STUDIO DEGLI ASPETTI TIPOLOGICI E TECNOLOGICI

*Anche la Basilicata risponde alla politica del regime di istituire colonie per la villeggiatura, in luoghi di montagna, sulla costa o in aree fortemente soleggiate nei mesi estivi, per la cura delle patologie più diffuse mediante ‘i bagni di sole’.*

*È quanto accade a Matera nel 1932 quando è istituita una prima colonia in contrada Cappuccini, nella periferia della città storica.*

*Ma è nel 1937 che, su disegno dell’ingegnere Vincenzo Corazza (Matera 1899-Taranto 1964), inizia la costruzione della colonia elioterapica “Vittorino da Feltrè”.*

*L’edificio, insieme a quelli realizzati nello stesso periodo nella città, rompono con la tradizione costruttiva locale per aspetti formali e per tecniche costruttive che gradualmente evolvono dalla massa della muratura portante alle strutture leggere con il telaio in calcestruzzo armato.*

*Un primo progetto, presentato dall’ingegnere Corazza e che non trova approvazione, è modificato per far sì che il nascente edificio possa rispondere in maniera ottimale alle esigenze funzionali. È l’estate del 1941 quando la struttura apre per la prima volta le sue porte ai piccoli fruitori.*

*Nell’architettura disegnata dall’ingegnere ritroviamo quella volontà di tendere alla costruzione di un paesaggio architettonico, con un edificio formalmente lontano dall’architettura del posto e fatto di ‘volumi plastici’.*

*Inoltre, l’ingegnere propone nel suo*



Figure 4. Historical photo of swimming pool in the colony.

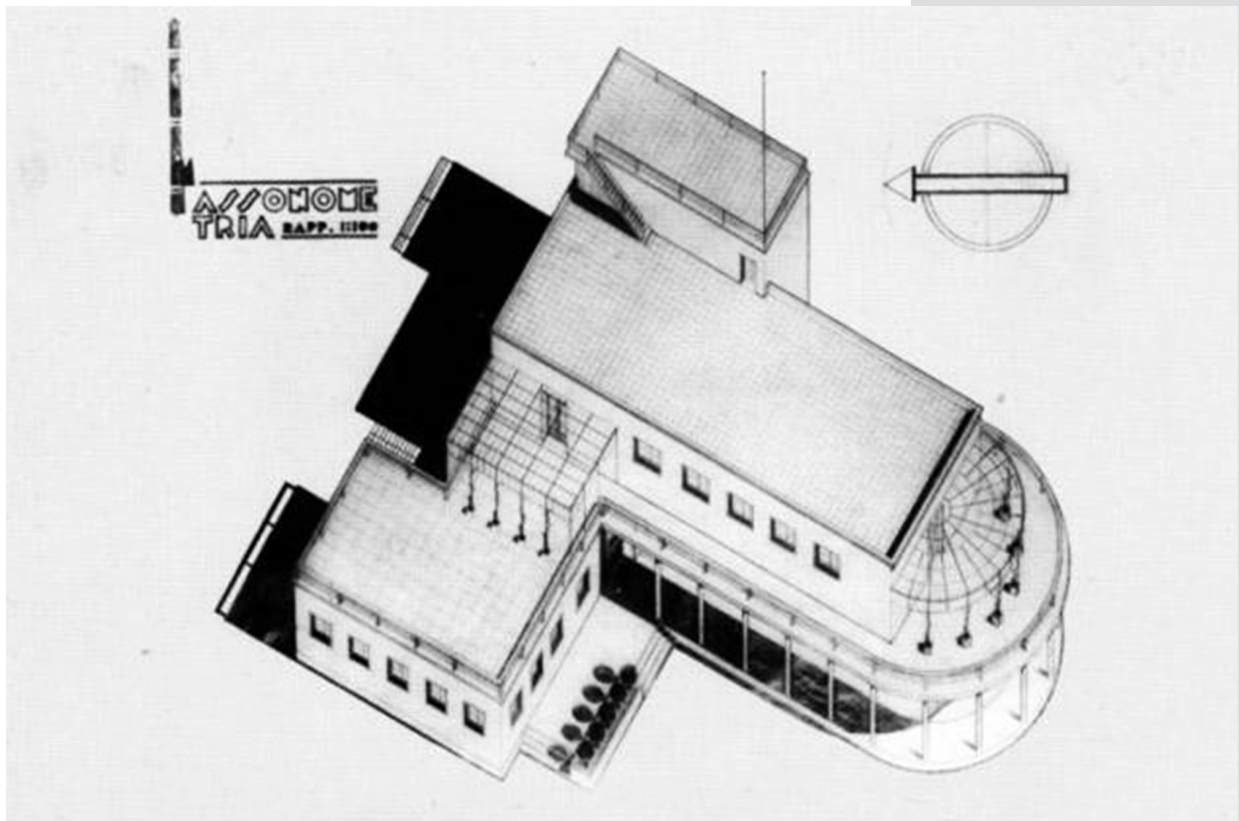


attic floor there is a solarium; outside there are sports areas and swimming pool.

*progetto tutti quegli elementi che Gino Levi Montalcini, parlando dell'architettura delle colonie per*



*Figure 5. The colony refectory in an historical view.*



*Figure 6. Axonometric projection of colony (original drawing).*

Large windows reflecting the sides, ensuring ventilation and enlightenment. From a constructive point of view, the heliotherapeutic colony is built using a mixed bearing structure: reinforced concrete elements - stringcourse and beams - and masonry bearing in local stone; the foundation system is a continuous type on the rocky.

At the end of the 1970s, the colony ceased its original function and, a decade later, became reused as a public school; following this new use, the structure was expanded in 1989 and a new volume is attached close from the original ones.

Analysing this building, that is one of the few (still existing) testimonies in Basilicata of specialized architecture for holidaying made during the Fascist Twenty Years – as said before - has enabled to capture the local identity sedimented in matter.

Buildings, such as the subject of study, besides being aesthetic and formal values, have represented a true field of architectural experimentation in Basilicata, sometimes far from the echo of great constructive revolutions; it represent passages from the architecture of tradition to that of contemporaneity and where the designer's creative esteem has created a harmonious relationship with the past or a strident break with it. These considerations lead to conceiving these architectural testimonies as a unicum to be guarded for future generations as a testimony of the past.

*le vacanze in Italia, sintetizza così: «l'estro dell'architetto può dedicarsi a una composizione ampia e disinvolta dell'atmosfera di un contesto mediocre preesistente; i livelli diversi propongono il movimento delle masse, delle esplanades, delle scale; l'insolazione e la ventilazione naturale offrono molte suggestioni di sporgenze e di sfondi, di ripari contro il sole e di griglie» [7].*

*L'edificio, concepito secondo gli stilemi dell'architettura razionalista, si articola su tre livelli con una razionale suddivisione degli spazi, pensati secondo quella che era la scansione delle attività giornaliere in colonia dei fanciulli ospitati.*

*Al piano terra, come è possibile desumere dai disegni d'archivio, sono collocate la direzione con alcune aule, l'alloggio del custode, un refettorio, l'ambulatorio e l'infermeria. L'intero primo piano è occupato da locale dormitorio diviso in due sezioni, mentre al piano attico è creato un solarium. All'esterno erano ubicati campi per lo sport e la piscina.*

*Ampie finestre, che scandiscono i prospetti, garantiscono la ventilazione e l'illuminazione degli ambienti.*

*Dal punto di vista costruttivo, la colonia elioterapica è in struttura portante mista: elementi in cemento armato – cordoli e travi – e muratura portante in conci di calcarenite. Il sistema fondale, invece, è del tipo continuo e poggia sul banco roccioso. Alla fine degli anni Settanta del XX secolo la colonia cessa la sua funzione originaria e, un decennio più tardi, è ridestinata come sede di un istituto scolastico. Proprio a seguito di questa nuova destinazione d'uso, nel 1989 la struttura è ampliata, ed è quindi annesso un nuovo volume.*

*Analizzare questo edificio, che come*

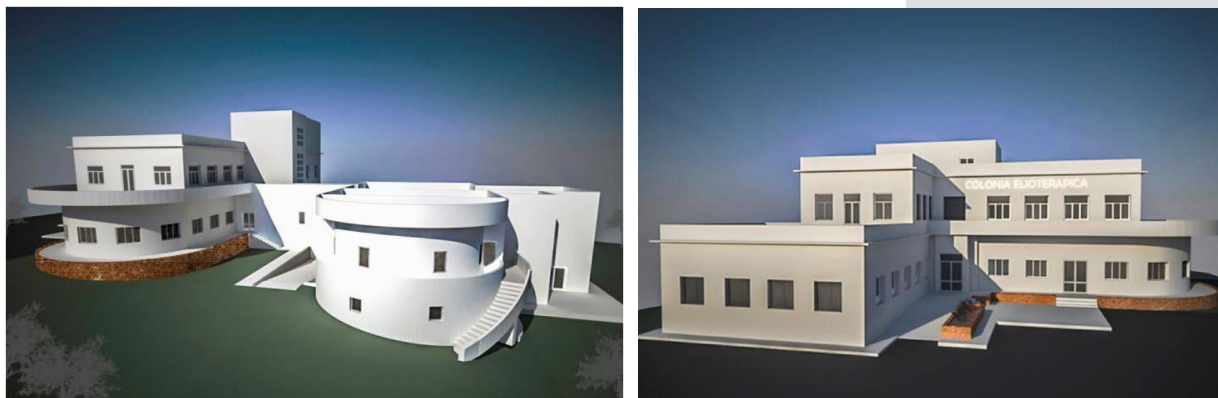


Figure 7-8. Modelling of the structure after a reuse as a public school (elaboration by Francesco Paolicelli).

#### 4. REFERENCES

- [1] Damone G., *Paesaggi, natura e colonie di villeggiatura nella Basilicata fascista*, «ASUP», (2015), n. 3, pp. 246-251.
- [2] Tolla E., Damone G., *The marine holiday resort in the lucano landscape. The case of Maratea*. In: Gambardella C. (a cura di), *World heritage and degradation smart design, planning and technologies*. Atti del XIV Forum internazionale di studi “Le Vie dei Mercanti” Napoli - Capri, giugno 2016. Napoli: La scuola di Pitagora editrice, 2016, pp. 573-579.
- [3] Guida A., Pagliuca A., Damone G. *L'architettura delle colonie per la villeggiatura in*

*detto in precedenza rappresenta una delle poche testimonianze ancora esistenti in Basilicata di architettura specialistica per la villeggiatura realizzata durante il ventennio fascista, ha consentito di cogliere l'identità sedimentata nella materia.*

*Edifici come quello oggetto di studio, oltre a farsi carico di valori estetici e formali, hanno rappresentato un vero campo di sperimentazione architettonica che in realtà come quella lucana, a volte lontana dall'eco delle grandi rivoluzioni costruttive, rappresentano passaggi*



*Italia durante il ventennio. La colonia elioterapica di Matera.* In: Guida A., Pagliuca A. (a cura di), *Colloqui.AT.e 2016. MATER(i)A. Atti del convegno nazionale*, Matera, 13-14 ottobre 2016. Roma: Gangemi, 2016.

- [4] Talenti S., *Tra due litorali: ospizi marini e città tra terapia e villeggiatura da Viareggio alla Riviera Romagnola*, «ASUP», (2015), n. 3, pp. 52-62.
- [5] Irace F., *L'utopie nouvelle: l'architettura delle colonie*, «Italia nostra», (2014), n. 482, pp. 6-8.
- [6] Cresti C., *Colonie marine e montane negli anni del fascismo*, «Popolazione e storia», (2005), n. 1, pp.7-12.
- [7] Balducci V., *Un'architettura per l'infanzia. Colonie di vacanza in Italia*, «Quaderni acp», (2011), n. 18, pp. 6-9.

*dall'architettura della tradizione a quella della contemporaneità, e dove l'estro creativo del progettista ha creato un ponte armonioso con il passato o una stridente rottura. Sono proprio queste considerazioni che portano a concepire queste testimonianze architettoniche come un unicum da tutelare per le generazioni future.*